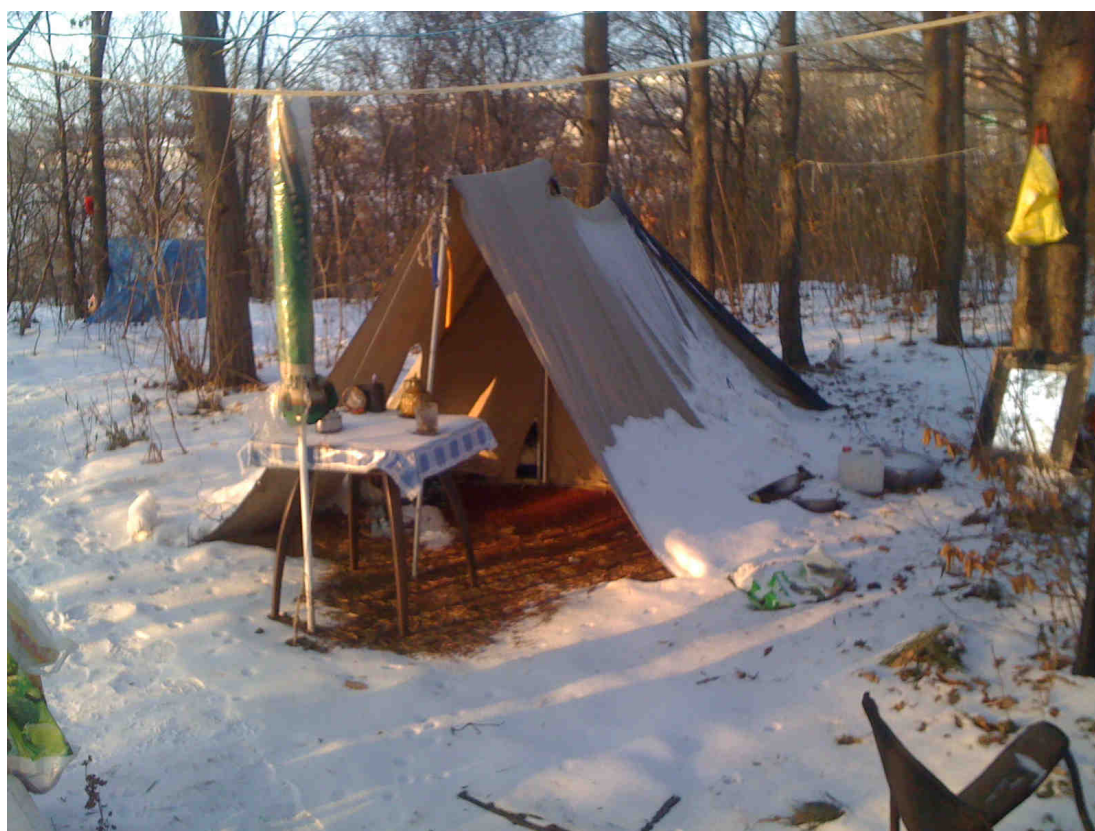


KOMUNITNÍ PLÁNOVÁNÍ SOCIÁLNÍCH SLUŽEB ORP TÁBOR

registrační číslo: CZ.1.04/3.1.03/65.00028

ANALÝZA SLUŽEB PRO OSOBY BEZ PŘÍSTŘEŠÍ



Zpracoval: Tomáš Janoušek, DiS. - metodik sociálních služeb

Tato akce je financována z prostředků ESF prostřednictvím
Operačního programu lidské zdroje a zaměstnanost a státního rozpočtu ČR.

Obsah

ANALÝZA SLUŽEB PRO OSOBY BEZ PŘÍSTŘEŠÍ	1
1 ÚVOD	3
1.1 Východiska	3
1.2 Definice bezdomovectví.....	5
2 ANALÝZA PODMÍNEK	7
2.1 SWOT analýza.....	7
2.2 Statistická data spojená s osobami bez přístřeší v Táboře	8
Kontaktní a poradenské služby, terénní programy: klienti	13
3 POSKYTOVANÉ SLUŽBY	14
3.1 Terénní služby	14
3.2 Ambulantní služby.....	14
3.3 Pobytové služby.....	14
3.4 Zdravotnické služby	16
4 PREVENCE	17
4.1 Prevence vzniku bezdomovectví.....	17
4.1.1 Oblast bytová	17
4.1.2 Oblast zaměstnanosti.....	18
4.1.3 Problematika nevyužitých a chátrajících lokalit na území města tzv. „brownfields“	18
4.1.4 Role sociálních služeb při prevenci negativních vlivů bezdomovectví.....	19
4.2 Informovanost široké veřejnosti	20
4.2.1 Komunikace zainteresovaných stran.....	21
5 ZÁVĚR.....	22
6 ZDROJE	22
7 PŘÍLOHY	23

1 ÚVOD

1.1 Východiska

Mezinárodní deklarace, úmluvy a pakty, zaměřující se na lidská práva, ve velkém měřítku schválené a přijaté i ČR, uznávají právo každého jednotlivce na přiměřenou životní úroveň pro něj a jeho rodinu, zahrnující v to dostatečnou výživu, šatstvo, byt, lékařskou péči a neustálé zlepšování životních podmínek. Příkladem zde může být Všeobecná deklarace lidských práv (Čl. 25) nebo Mezinárodní pakt o hospodářských, sociálních a kulturních právech (Čl. 11). Ústavní zákon č. 23/1991 Sb., kterým se uvozuje LISTINA ZÁKLADNÍCH PRÁV A SVOBOD jako ústavní zákon Federálního shromáždění České a Slovenské Federativní Republiky, ve znění ústavního zákona č. 162/1998 Sb. dále uvádí např. právo na zachování lidské důstojnost (Čl. 10) a právo na ochranu zdraví, zdravotní péči a zdravotní pomůcky (Čl. 31). Tato práva platí pro každého.

ČR nemá ve svém současném právním řádu žádný právní předpis zaměřený na řešení problematiky bezdomovectví. Neobsahuje ani zřetelné a společné definování pojmu bezdomovec nebo bezdomovectví.

- ✓ Zákon č. 40/1993 Sb., o nabytí a pozbytí státního občanství České republiky, ve znění pozdějších předpisů, v § 3 definuje bezdomovce jako osobu bez státního občanství.
- ✓ Zákon č. 133/2000 Sb., o evidenci obyvatel a rodných číslech a o změně některých zákonů (zákon o evidenci obyvatel), ve znění pozdějších předpisů, v § 10 nahlíží na bezdomovce jako na osoby, jejichž místem trvalého pobytu je ohlašovna, v jejímž územním obvodu se občan narodil, popř. v jejímž územním obvodu byl občanovi trvalý pobyt úředně zrušen (ohlašovna je v podmínkách HMP ÚMČ).
- ✓ Zákon č. 108/2006 Sb., o sociálních službách, ve znění pozdějších předpisů (dále jen „zákon o sociálních službách“), zmiňuje třikrát „osoby bez přístřeší“ (v § 61, 63 a 69), jednou „osoby v nepříznivé sociální situaci spojené se ztrátou bydlení“ (v § 57), ale terminologii nedefinuje.
- ✓ Zákon č. 111/2006 Sb., o pomoci v hmotné nouzi, ve znění pozdějších předpisů, se týká osob, které se nacházejí v hmotné nouzi.

- ✓ Zákon č. 435/2004 Sb., o zaměstnanosti, ve znění pozdějších předpisů, zmiňuje „fyzické osoby společensky nepřizpůsobené“ (v § 33), resp. „osoby nepřizpůsobivé“, mezi které lze zařadit vedle bezdomovců i jiné skupiny osob.

Pomoc bezdomovcům a osobám bezdomovectvím ohroženým právní řád ČR řeší z pohledu poskytování sociálních služeb a z hlediska finanční podpory a pomoci.

Sociální služby, včetně těch pro bezdomovce, jsou stanoveny v zákoně o sociálních službách.

Poskytování pomoci k zajištění základních životních podmínek fyzickým osobám, které se nacházejí v hmotné nouzi, prostřednictvím dávek pomoci v hmotné nouzi, je upraveno zákonem č. 111/2006 Sb., o pomoci v hmotné nouzi, ve znění pozdějších předpisů.

Státní sociální podpora v zákoně č. 117/1995 Sb., o státní sociální podpoře, ve znění pozdějších předpisů, je zaměřena na podporu jiných okruhů osob (rodiny s dětmi, vlastník nebo nájemce bytu, který je hlášen k trvalému pobytu atd.).

S touto problematikou souvisí i zákon č. 110/2006 Sb., o životním a existenčním minimu, ve znění pozdějších předpisů.

Striktně v zákonech stanovené podmínky jakékoliv možné finanční podpory jsou však v zásadním rozporu s možnostmi a schopnostmi bezdomovců, takže většina „viditelných“ osob nejvíce bezdomovectvím zasažených na tyto dávky nedosahuje.

Zdravotní péče o občany ČR, jež by měla tedy stejným měřítkem platit i pro bezdomovce, je v právním řádu ČR zakotvena:

- ✓ v zákoně č. 20/1966 Sb., o péči o zdraví lidu, ve znění pozdějších předpisů;
- ✓ v zákoně č. 258/2000 Sb., o ochraně veřejného zdraví a o změně některých souvisejících zákonů, ve znění pozdějších předpisů.

Tyto zákony jsou v praxi často pro bezdomovce nefunkční, standardní zdravotní péče je pro ně prakticky nedostupná.¹

¹ Koncepce pro postupné řešení problematiky bezdomovectví v hlavním městě Praze v letech 2012 - 2020

1.2 Definice bezdomovectví

Bezdomovci jsou lidé bez domova či bez přístřeší. Podle definice organizace FEANTSA⁵ je bezdomovectví vymezeno:

- stavem bez přístřeší (osoby přežívající venku, případně v noclehárně);
- stavem bez bytu (osoby v ubytovnách, osoby v azylových domech, osoby bez domova před opuštěním institucí jako jsou věznice, dětské domovy);
- bydlením v nejistých podmínkách (osoby ohrožené vystěhováním, osoby ohrožené domácím násilím);
- bydlením v nedostatečných podmínkách (osoby žijící v nevhodných, provizorních podmínkách).

Příčiny bezdomovectví Hradecký, Hradecká⁶ rozdělují na:

- objektivní příčiny;
- subjektivní příčiny.

K objektivním příčinám bezdomovectví patří celkové společenské klima s politikou zaměstnanosti, bytovou a sociální politikou státu. Tyto objektivní faktory jedinec ovlivnit nemůže. Subjektivní faktory vzniku bezdomovectví vyplývají ze sociální situace jednotlivého člověka, jež je podmíněna jeho vlastní schopností sociální adaptace ve společnosti. Řadíme sem rodinné zázemí člověka⁷, vzdělání, zaměstnání atd.

Bezdomovce můžeme rozdělit na⁸:

- zjevné;
- skryté;
- potenciální.

Zjevní bezdomovci jsou ti, o nichž víme, že jsou bez domova, a oni sami svou situaci také tak vnímají. Z této skupiny se pak rekrutují klienti sociálních služeb (klienti denních center, azylových domů, terénních programů apod.), pouze někteří z nich pobírají sociální dávky. Na rozdíl od zjevných nejsou skrytí bezdomovci klienty sociálních služeb. Jsou to lidé, na kterých na první pohled nemusíme poznat, že jsou bezdomovci. Skrytí bezdomovci s institucemi nespolupracují, nevyužívají sociální služby, dávky nepobírají, často mění místo svého působiště, neplatí zdravotní a sociální pojištění, jejich evidence je obtížná.

Třetí skupinou je potenciální bezdomovectví. Pokud hovoříme o potencionálním

bezdomečtví, mluvíme o lidech akutně ohrožených ztrátou domova (obývajících domy určené k demolici, bydlících v podnájmech bez uzavřené platné nájemní smlouvy, bydlících bez nájemní smlouvy, obývajících squaty apod.). K potenciálním bezdomečtvcům se také řadí osoby po propuštění z výkonu trestu, po opuštění výchovných ústavů, léčeben, dlouhodobě nezaměstnaní, sociálně slabí občané v produktivním věku či důchodci, kteří žijí na hranici chudoby. Mezi osoby ohrožené bezdomečtví tedy především patří:

- mladí lidé vyrůstající v sociálně slabých rodinách, často jen s jedním rodičem či s prarodiči bez pevných rodinných vazeb;
- lidé se zkušeností s pobytem v ústavech (dětské domovy, ústavní výchovná zařízení, věznice apod.);
- osoby s poruchou osobnosti či jinou psychiatrickou diagnózou;
- osoby s rodinnými či partnerskými problémy;
- osoby se sklonem k alternativnímu způsobu života;
- osoby finančně negramotné;
- osoby dlouhodobě nezaměstnané;
- osoby znevýhodněné na trhu práce;
- sociálně slabí a hendikepovaní senioři;
- migranti, kteří přicházejí jako levná pracovní síla;
- lidé závislí na alkoholu a drogách, případně lidé s touto životní zkušeností.

⁵ Evropská federace národních sdružení pracujících s bezdomečtvcí

⁶ HRADECKÁ, V., HRADECKÝ, I.: *Bezdomečtví – extrémní vyloučení*. Praha: Naděje, 1996.

⁷ Převážná část bezdomečtvců pochází ze sociálně patologických rodin.

⁸ HRADECKÁ, V., HRADECKÝ, I.: *Bezdomečtví – extrémní vyloučení*. Praha: Naděje, 1996.

2 ANALÝZA PODMÍNEK

2.1 SWOT analýza

<p>SILNÉ STRÁNKY</p> <ul style="list-style-type: none"> ✓ Již existující a fungující sociální služby ✓ Pozitivní přístup města k problematice bezdomovectví ✓ Provázanost s drogovou problematikou ✓ Existence komunitního plánu města Tábora ✓ Zapojení NNO do řešení problematiky 	<p>SLABÉ STRÁNKY</p> <ul style="list-style-type: none"> ✓ Chybějící sociální služby ✓ Chybí návaznost a provázanost služeb – terén, denní centrum- noclehárna- azylový dům – tréninkové bydlení – sociální bydlení ✓ Nedostatečná spolupráce se zdravotnickými zařízeními ✓ Absence zdravotnické péče pro osoby bez přístřeší ✓ Neexistence koncepce prevence bezdomovectví
<p>OHROŽENÍ</p> <ul style="list-style-type: none"> ✓ Rostoucí počet osob ohrožených bezdomovectvím – dluhy, neschopnost platit nájem, hypotéky, úvěry... ✓ Zvyšující se počet seniorů žijících na hranici chudoby ✓ Absence zdravotnické péče pro cílovou skupinu = ohrožení infekčními chorobami ✓ Čím dál méně finančních prostředků pro sociální služby 	<p>PŘÍLEŽITOSTI</p> <ul style="list-style-type: none"> ✓ Efektivnější spolupráce zúčastněných stran – městská policie, poskytovatelé soc. služeb, město, NNO, zdravotnická zařízení ✓ Rozvoj stávajících sociálních služeb ✓ Lepší informovanost veřejnosti ✓ Monitoring lokalit ✓ Vytvoření nových soc. služeb a tím i nových pracovních míst

V rámci komunitního plánování v Táboře byla zřízena pracovní skupina „Služby pro osoby v nepříznivé životní situaci“. Cílovou skupinou jsou osoby v obtížných životních situacích, Dále jen ONŽS, které dlouhodobě nezvládají své problémy a svým chováním výrazně ohrožují sebe a své sociální okolí, ke zvládnutí své situace potřebují odbornou pomoc. Jedná se o dlouhodobě nezaměstnané, lidi bez přístřeší a problémové uživatele návykových látek a jejich blízké sociální okolí. Ve vztahu k cílové skupině osob bez přístřeší byly definovány tyto priority:

Priority a opatření

Priorita 1: Zachování stávajících služeb pro ONŽS

Opatření 1.1: Zachování stávajících pobytových a terénních služeb pro ONŽS

Aktivita 1.1.1: Zachování pobytových služeb pro ONŽS

Aktivita 1.1.2: Zachování terénních a ambulantních služeb pro ONŽS

Priorita 2: Zajištění nezbytných chybějících služeb

Opatření 2.1: Zřízení azylového domu pro muže se strukturovaným programem

Aktivita 2.1.1: Zmapování poptávky po službě a nabídky personálního,
finančního a materiálního zajištění služby

Aktivita 2.1.2: Zpracování projektu

Aktivita 2.1.3: Zřízení a provoz azylového domu

Opatření 2.2: Zřízení bezplatné poradny pro řešení dluhové problematiky

Viz Společná opatření, aktivita 1.1.2 Zajištění poradenství

2.2 Statistická data spojená s osobami bez přístřeší v Táboře

Statistická data, údaje o počtu klientů z cílové skupiny osob bez přístřeší, pochází od poskytovatelů sociálních služeb pro danou cílovou skupinu a z údajů Městského úřadu.

Počet osob bez přístřeší v evidenci soc. kurátora

59 z toho:

11 osob nemá zájem o služby noclehárny, ubytovny apod. nebo nejsou schopni dodržet základní pravidla

2 osoby využívají služby noclehárny, ubytování hrazeno ÚP Tábor – 50,- Kč na noc

5 osob využívají služby noclehárny, ubytování hrazeno z vlastních zdrojů

41 osob využívá služeb komerčních ubytoven, ubytování hrazeno ÚP Tábor



PODPORUJEME
VAŠI BUDOUCNOST
www.esfcr.cz

Noclehárna G- centrum Tábor

2010 - 35 klientů

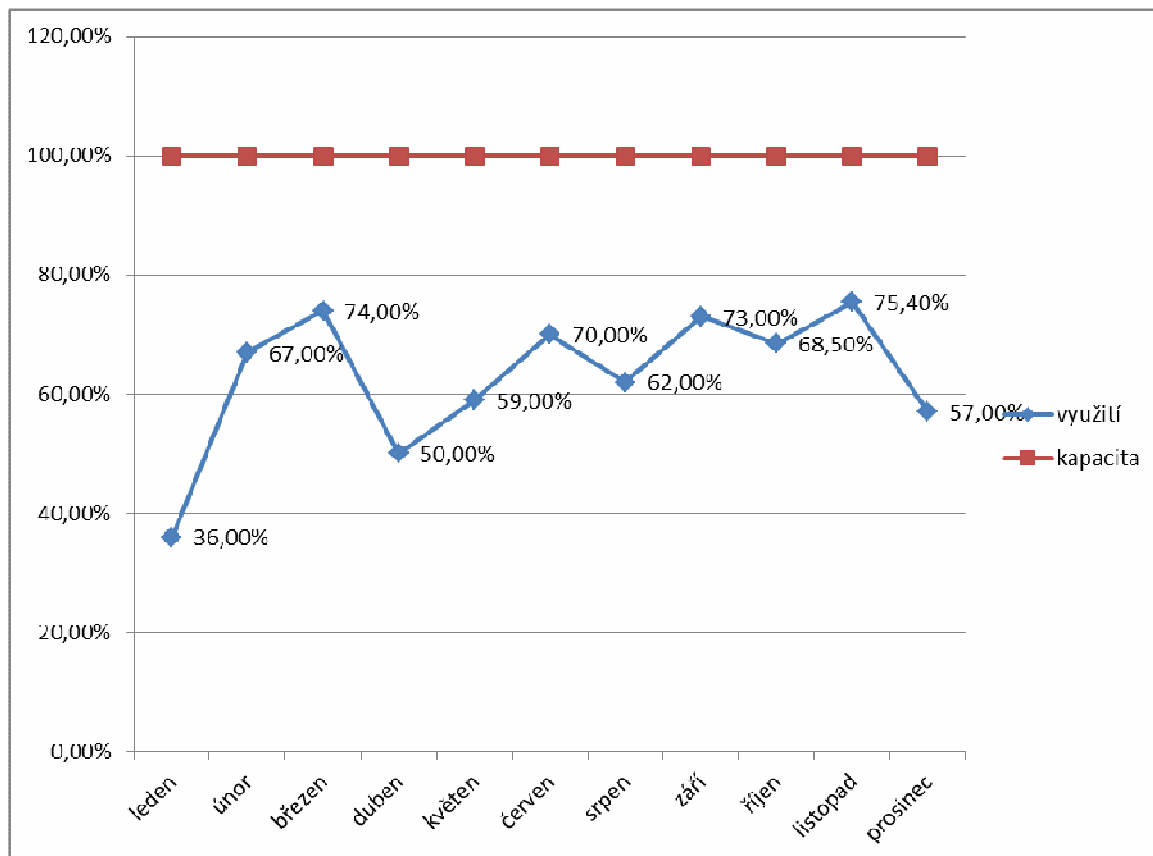
2011 - 25 klientů

2012 - 33 klientů

Níže je přiložen statistický výstup z období let 2010 až 2012, kde je vyobrazena využitelnost/obložnost noclehárny pro muže G-centra Tábor v jednotlivých měsících za jednotlivé roky.

Tato akce je financována z prostředků ESF prostřednictvím
Operačního programu lidské zdroje a zaměstnanost a státního rozpočtu ČR.

Využitost noclehárny za r. 2010

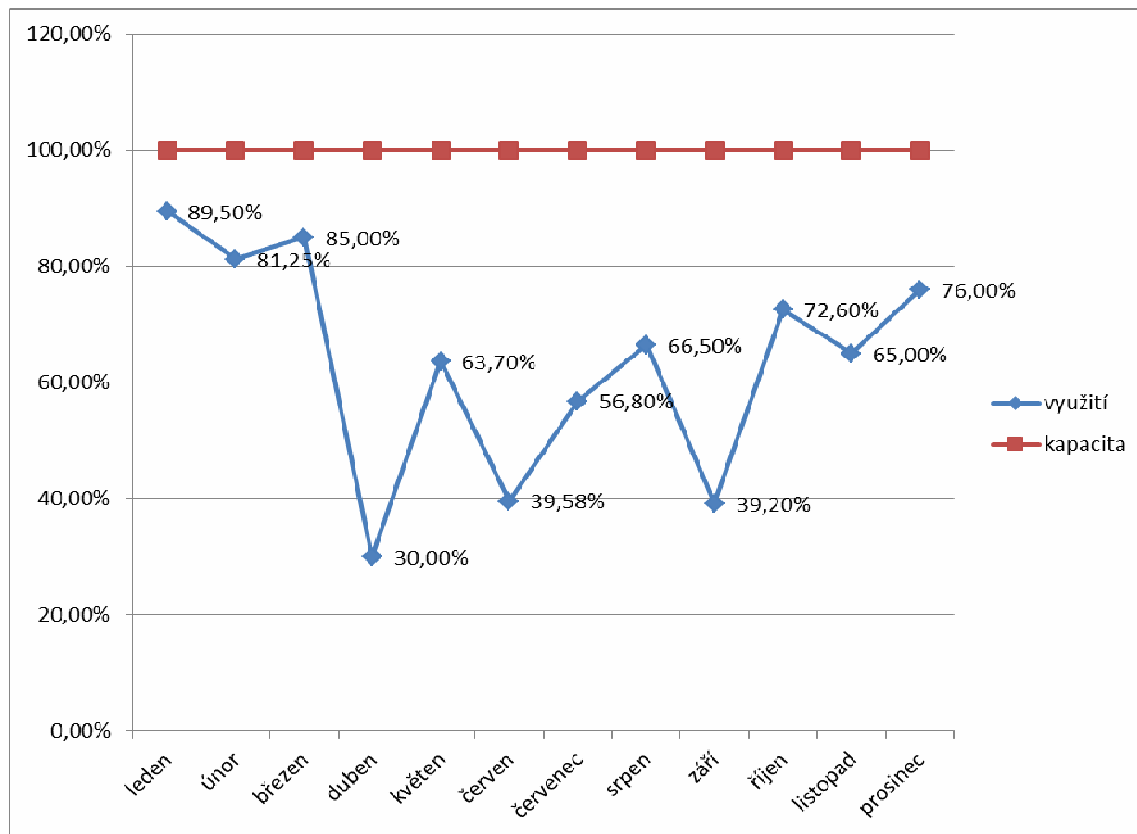


Leden	36%
Únor	67%
Březen	74%
Duben	50%
Květen	59%
Červen	70 %
Červenec: Noclehárna uzavřena z technických důvodů	
Srpen	62%
Září	73%
Říjen	68,5%
Listopad	75,4%
Prosinec	57%

Celkové využití kapacity Noclehárny za dané období: 62,9 %

Tato akce je financována z prostředků ESF prostřednictvím
 Operačního programu lidské zdroje a zaměstnanost a státního rozpočtu ČR.

Využitost noclehárny za r. 2011

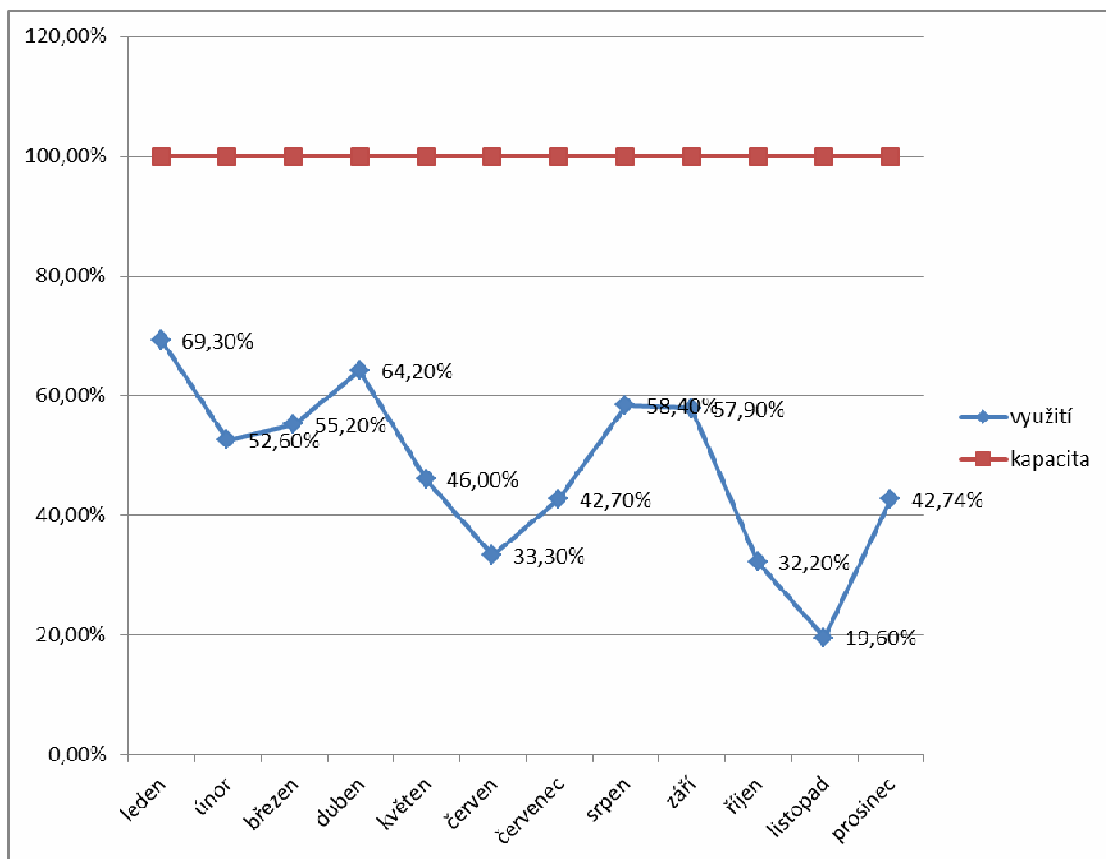


LEDEN	89,5%
ÚNOR	81,25%
BŘEZEN	85%
DUBEN	30%
KVĚTEN	63,7%
ČERVEN	39,58%
ČERVENEC	56,8%
SRPEN	66,5%
ZÁŘÍ	39,2%
ŘÍJEN	72,6%
LISTOPAD	65%
PROSINEC	76%

Celkové využití kapacity Noclehárny za dané období: 63,76%

Tato akce je financována z prostředků ESF prostřednictvím
Operačního programu lidské zdroje a zaměstnanost a státního rozpočtu ČR.

Využitost noclehárny za r. 2012



LEDEN	69,3%
ÚNOR	52,6%
BŘEZEN	55,2%
DUBEN	64,2%
KVĚTEN	46%
ČERVEN	33,3%
ČERVENEC	42,7%
SRPEN	58,4%
ZÁŘÍ	57,9%
ŘÍJEN	32,2%
LISTOPAD	19,6%
PROSINEC	42,74%

Celkové využití noclehárny za dané období: 47,84%

Tato akce je financována z prostředků ESF prostřednictvím
Operačního programu lidské zdroje a zaměstnanost a státního rozpočtu ČR.

Azylový dům pro ženy a matky s dětmi

V r. 2011 byla poskytnuta služba azylového domu 31 ženám a 47 dětem

Auritus – centrum pro lidi ohrožené drogou

Údaje z Auritusu jsou zde uvedené, protože klienti z této cílové skupiny jsou v mnoha případech i osobami bez přístřeší, nebo se jimi mohou potenciálně stát.

V roce 2012- celkem 190 klientů z toho:

61 poradenské centrum – těch se bezdomovectví netýká tj. asi ze 130 našich klientů odhadujeme:

- ✓ 8-10 přímo na ulici
- ✓ kolem 20 klientů na squotech nebo ve vybydlených domech bez řádné smlouvy
- ✓ asi 20 klientů na ubytovnách – nepracují, z ubytoven často vyhazováni pro nedodržování pravidel

Problémové užívání drog - údaje centra Auritus za rok 2011: (srovnání s rokem 2010)

Kontaktní a poradenské služby, terénní programy: klienti

	2010	2011
Počet klientů – uživatelů nealkoholových drog (počet jednotlivých uživatelů drog, kteří využili v daném období alespoň jednu službu programu)	178	172
– z toho mužů	118	125
– z toho injekčních uživatelů drog	115	120
– z toho se základní drogou heroin	6	5
– z toho se základní drogou pervitin	84	81
– z toho se základní drogou kokain/crack	0	0
– z toho se základní drogou kanabinoidy	28	30
– z toho se základní drogou extáze	0	0
– z toho se základní drogou těkavé látky	3	5
– z toho se základní látkou Subutex nelegálně	40	38
– z toho se základní látkou Subutex legálně	7	6
– z toho se základní látkou metadon nelegálně	0	0
– z toho se základní látkou metadon legálně	0	0
Průměrný věk klientů – uživatelů nealkoholových drog2)	28,6	28,8
Počet klientů – uživatelů alkoholu	10	12
Počet klientů – neuživatelů drog, kteří využili alespoň jednu službu	52	50

Tato akce je financována z prostředků ESF prostřednictvím
Operačního programu lidské zdroje a zaměstnanost a státního rozpočtu ČR.

3 POSKYTOVANÉ SLUŽBY

3.1 Terénní služby

Terénní program jako samostatná registrovaná sociální služba pro osoby bez přístřeší neexistuje.

Město Tábor vyhlásilo Aktivní grant:

„ Podpora terénní práce“ (Podpora a posilování preventivních a specifických programů a aktivit spojených se zajištěním a realizací terénní práce v případě osob bez přístřeší a osob ohrožených sociálním vyloučením).

3.2 Ambulantní služby

Noclehárny

Noclehárna zajišťována G-centrem Tábor – viz:

http://www.gcentrum.cz/index.php?option=com_content&view=article&id=138&Itemid=48

Noclehárna poskytuje:

Přechodné ubytování a zajištění podmínek pro osobní hygienu mužům bez přístřeší. Posláním střediska Noclehárna je poskytnout pomoc mužům bez přístřeší, pro důstojné uspokojení základních lidských potřeb a v případě zájmu také poskytnutí základních informací o sociálních službách, které by mohly pomoci s řešením jejich situace.

Kapacita:

Celkem: 8 lůžek

Struktura pokojů:

4 dvojlůžkové

Vybavenost:

Předsíň, WC, koupelnu, každý pokoj (dvě lůžka, stůl, židle, standardní kuchyňská linkou, skříň)

Denní centra: Není zřízeno denní centrum

3.3 Pobytové služby

Azylové domy – Azylový dům pro matky s dětmi – zajišťováno G-Centrem Tábor – viz

http://www.gcentrum.cz/index.php?option=com_content&view=article&id=134&Itemid=37

Azylový dům poskytuje:

- ✓ ubytování
- ✓ pobytové služby na přechodnou dobu ženám v nepříznivé sociální situaci spojené se ztrátou bydlení
- ✓ poskytnutí ubytování po dobu nepřevyšující 1 rok
- ✓ poskytnutí emocionální podpory a bezpečí
- ✓ sociální poradenství

Kapacita:

59 lůžek, 22 ubytovacích jednotek

každá ubytovací jednotka disponuje základními ubytovacími předměty

k vybavení pokojů patří váleňdy, palandy, skříně, prádelníky, stoly, židle, deky, polštáře, lednice
zapůjčujeme i drobné elektrické spotřebiče

ve společných prostorách je možno využít: prádelnu, kuchyni a klubovnu s televizí

Tréninkové bydlení, Dům na půl cesty, Sociální byty: Nejsou zřízeny

Doporučení: Terénní, ambulantní a pobytové služby pro osoby bez přístřeší

Vzhledem k počtu osob z cílové skupiny a potenciálním osobám, které se mohou stát osobami bez přístřeší se jeví jako efektivní rozšíření sociálních služeb pro tuto cílovou skupinu a to takto:

1. Terénní služby:

Zřízení samostatné registrované služby Terénní programy. Může být i součástí již existující struktury, např. Noclehárny, nebo azylového domu pro matky s dětmi.

2. Ambulantní služby:

Zřízení denního centra pro osoby bez přístřeší, tím navýšení kapacity pro možnost hygieny těchto osob. Možno provázat s ošetrovnou a poskytnutím zdravotnické péče.

Vzhledem k využitelnosti noclehárny za předchozí roky, se jeví kapacita jako dostatečná.

Doporučujeme zachovat a v případě rozšíření služeb o terénní programy kapacitu navýšit dle aktuální potřeby a složení klientů z cílové skupiny. Dosud je služba noclehárny registrována jako služba pro muže.

3. Pobytové služby:

Vzhledem k tomu, že osoby bez přístřeší jsou převážně muži a k tomu, že město disponuje azylovým domem pro ženy a matky s dětmi se jeví jako potřebné zřízení azylového domu pro muže. Vede nás k tomu více důvodů. V případě zřízení denního centra a provázanosti s noclehárnou, případně spolupráci s komerčními ubytovnami by mohli služby využít i klienti, kteří dosud zůstávali na ulici. Dalším důvodem může být nárůst osob, které se v důsledku amnestie budou vracet z výkonu trestu a nebudou mít žádné ubytování. Dalším aspektem je skutečnost, že dle údajů Auritusu je struktura klientů z drogové scény převážně mužská a v určitém procentu je provázána s osobami bez přístřeší. Azylový dům pro muže, stejně jako azylový dům pro ženy a matky s dětmi by poté měl být provázán na nějakou formu tréninkového, nebo sociálního bydlení. Zřízení těchto služeb je identifikováno a definováno v Komunitním plánu sociálních služeb města Tábor na období let 2011 – 2013. Konkrétně potom v prioritě č. 2. Spadající pod pracovní skupinu „Služby pro osoby v nepříznivé životní situaci“.

3.4 Zdravotnické služby

Pokus angažovat lékaře, který by poskytoval v určitý čas péči cílové skupině osob bez přístřeší např. v určitý čas v prostoru noclehárny apod. neúspěšné. Zdravotnická péče závisí na osobě konkrétního lékaře, někteří praktičtí lékaři, pokud tyto osoby mají v evidenci, nedělají rozdíl, péče je vcelku „bez problémů“, dokonce jsou ochotni přibrat i další, jinde je tomu jinak, někde lékaře nelze najít vůbec. Jinak funguje ošetření vyhledané v rámci pohotovostní služby anebo ošetření přes zavolání RZS.

Doporučení: Zdravotnické služby pro osoby bez přístřeší

1. Preventivní působení mezi osobami bez přístřeší

Vzhledem k tomu, že osoby bez přístřeší jsou možnými nositeli přenosných chorob, infekcí typu žloutenky, TBC, HIV a provázanosti této cílové skupiny s uživateli drog, je žádoucí preventivně působit vhodnou formou na tuto cílovou skupinu. Může to být ve spolupráci s Terénními

programy, kde bude sociální pracovníky doprovázet do terénu zdravotní sestra. Nebo zřízení speciálního mobilního zdravotnického týmu, ve spolupráci s některým zdravotnickým zařízením

2. Zřízení zdravotnického zařízení pro osoby bez přístřeší

Speciální zdravotnické zařízení pro tuto cílovou skupinu by jistě bylo přínosné. Oblasti, kterých by se péče měla týkat: praktický lékař, stomatolog, gynekolog, kožní lékař. Vzhledem k náročnosti financování takového zařízení, by v tuto chvíli bylo nejefektivnější zajistit stabilního praktického lékaře, který by pravidelně zajišťoval těmto osobám péči.

3. Zřízení lůžek s ošetřovatelskou službou (následná péče)

Lůžka následné péče, určená pro osoby bez přístřeší, které jsou po hospitalizaci ve zdravotnickém zařízení propouštěni do „domácího ošetřování“. Tyto osoby se vracejí zpět na ulici, kde se jejich stav opět zhorší a znovu jsou hospitalizováni. Zřízení několika lůžek takového následné péče se jeví jako dobrý krok a z příkladu dobré praxe víme, že je funkční.

4. Zapojení zdravotnických zařízení do plánování služeb pro osoby bez přístřeší

Ze SWOT analýzy, která je součástí komunitního plánu vyplívá tato skutečnost jako jedna z příležitostí.

4 PREVENCE

4.1 Prevence vzniku bezdomovectví

Město jako takové by mělo klást důraz především na oblast podpory rodin, podporu zaměstnanosti v regionu, dostupnost a návaznost sociálního bydlení dalších pobytových sociálních služeb pro široké spektrum cílových skupin (matky samoživitelky, osamělí senioři, osoby, které se vrací z výkonu trestu...), prevenci před vystěhováním, komunikace s bytovými družstvy a sdruženími nájemníků a soukromými vlastníky bytových domů a v neposlední řadě zvýšení finanční gramotnosti ohrožených skupin obyvatelstva a jejich případná podpora formou odborného poradenství – poradny pro občany ve finanční tísní.

4.1.1 Oblast bytová

V této oblasti se jeví jako nejefektivnější podpora výstavby malometrážních „startovacích“ bytů pro mladé rodiny, dále podpora výměny velkých bytů za menší pro seniory, kteří nejsou schopni

náklady za velký byt již hradit. Dále jako nejvyšší integrační stupeň zřízení „sociálních bytů“, které by byly určeny pro klienty z např. azylového domu. Viz. příloha č. 1. Program „Z ulice do bytu“ Centrum sociálních služeb Praha.

4.1.2 Oblast zaměstnanosti

Jednou z možností, jak předejít bezdomovectví je udržení zaměstnání. Ztráta zaměstnání může být příčinou, nebo naopak důsledkem bezdomovectví. Takže jedním ze způsobů, jak se z ulice dostat, je najít si práci a získat příjem potřebný na bydlení. Limity při hledání/ udržení práce pro bezdomovce:

- ✓ nízká kvalifikace
- ✓ ztráta pracovních návyků
- ✓ nedostatečná možnost hygieny a čistého ošacení
- ✓ absence spánku/ špatné podmínky pro nocleh, nevyužití soc. služeb, neexistence noclehárny, nebo azylového domu
- ✓ předsudky společnosti

V této oblasti je z našeho pohledu velmi důležitá spolupráce města, ÚP, poskytovatelů sociálních služeb, místních firem a zaměstnavatelů.

Další možné aktivitu podporující tuto oblast:

- ✓ Job klub – místo setkání a odborné pomoci a podpory při hledání práce
- ✓ Veřejně prospěšné práce, nebo práce pod hlavičkou sociální služby
- ✓ Chráněné dílny
- ✓ Cílené vzdělávání, nebo rekvalifikace cílových skupin
- ✓ Motivace zaměstnavatelů a spolupráce se sociálními pracovníky při zaměstnávání osob z cílové skupiny

4.1.3 Problematika nevyužitých a chátrajících lokalit na území města tzv. „brownfields“

Pokud se na území města nacházejí různé nevyužívané a chátrající lokality, objekty jako jsou bývalé průmyslové podniky či zóny, nevyužívané nádražní objekty, neobývané bytové domy, bývalá kasárna, či další objekty a lokality, které nejsou svým vlastníkem udržovány, je velká pravděpodobnost, že se v těchto lokalitách budou bezdomovci objevovat a tyto objekty využívat

buď k noclehu, nebo k např. sběru kovů. V těchto případech poté dochází ke zvýšení rizika požárů, úrazů, či v krajních případech porušení statiky a zřícení domu.

Proto je důležité vzniku těchto lokalit předcházet. Možností je několik např.

- ✓ využít je k rozvoji města
- ✓ jednat s vlastníky
- ✓ Využít k rekonstrukci objektu pracovní síly právě osob bez přístřeší

Využití jednotlivých budov či lokalit je jiné v závislosti na aktuální situaci v daném území, ne vlastníkovi dané lokality/ budovy a podle toho je potřeba následné využití zohlednit. Stranou by neměli zůstat ani občané, kteří by měli mít možnost se k tomu vyjádřit.

4.1.4 Role sociálních služeb při prevenci negativních vlivů bezdomovectví

Terénní programy:

Služba terénních programů je určena především těm, kteří nevyužívají, nebo z nějakého důvodu nechtějí využít jiných sociálních služeb, ať již se jedná o denní centrum, noclehárnu, nebo azylový dům. Hlavní prací terénních programů by mělo být tyto osoby vyhledat v jejich přirozeném prostředí a vhodnou formou jim předávat informace o dalších soc. službách, o možnostech získání finančních prostředků, vyřízení dokladů a podobně. Přidanou hodnotou terénní práce je monitoring problémových lokalit a oblastí, kde se osoby bez přístřeší zdržují. Osoby bez přístřeší se nedostatečně orientují ve svých právech, vnímají rozdílně společenské normy a pravidla, neví kde a jak vyhledat pomoc.

Terénní programy jsou jednou z nejdůležitějších služeb v pomoci osobám bez přístřeší, protože poskytují pomoc a podporu osobám v jejich přirozeném prostředí, jsou mobilní a mohou být zacíleny právě na tu lokalitu, kde je to nejvíce potřeba. Velmi důležitá je spolupráce těchto programů s Městskou policií a dále s úřady při vyřizování záležitostí klientů v souvislosti např. s doklady totožnosti a následně s žádostmi o dávky.

Terénní programy však nemohou fungovat bez návaznosti na další služby. Tedy pokud nebude mít terénní pracovník možnost nabídnout osobě bez přístřeší alternativu k bydlení na ulici – např. noclehárnu, nebo azylový dům, je jeho terénní práce omezena pouze na poradenství, zprostředkování kontaktu s úřady (doklady, dávky) apod.

Nízkoprahová denní centra:

Nízkoprahové denní centrum může být první pomocí na cestě k opětovnému zařazení člověka do společnosti, která je opravdu vidět. Osoba bez přístřeší, která chce svou situaci řešit, nebo je k řešení situace namotivována terénním pracovníkem, bude denní centrum vnímat jako odrazový můstek. Je to místo, kde si může odpočinout, kde může využít podmínek k osobní hygieně, vyprat prádlo, v nepříznivém počasí být v teple. Tato služba částečně eliminuje pohyb osob bez přístřeší na ulicích. Pokud by tato služba ve městě nebyla, na ulicích by se objevovalo větší množství osob bez přístřeší, které by ať již svým chováním, vzhledem zápachem obtěžovali ostatní obyvatele.

Dalším negativním faktorem absence podobného zařízení je to, že osoba bez přístřeší, která je, nebo vypadá zanedbaně, hůře navazuje kontakt při jednání s úřady, zaměstnavatelem apod. Denní centrum jednoznačně napomáhá integraci osob bez přístřeší zpět do společnosti.

Noclehárny:

Noclehárna je ambulantní služba, která je snadno dostupná pro klienty a zejména v zimních měsících může být život zachraňující. Noclehárna může fungovat v návaznosti na denní centrum. Základní činnosti, které má poskytovat jsou: nocleh a poskytnutí podmínek pro osobní hygienu. Je to většinou krátkodobého charakteru, kde klient překlenuje to nejtěžší období, kdy nemá kam jít.

Klienti, kteří využívají noclehárny, mohou stabilizovat svoji situaci, pokud chodí do zaměstnání, tak noclehárna jim umožní, aby chodili do práce vyspalí a upravení. Navíc jim poskytne poradenství a podporu sociální pracovník. Opět noclehárna není samospasitelná a je nutné mít možnost kam navázat. Proto by bylo vhodné, aby město disponovalo návazným zařízením, sociální službou typu azylového domu. Viz. příloha č. 1. Program „Z ulice do bytu“ Centrum sociálních služeb Praha.

4.2 Informovanost široké veřejnosti

Problematika bezdomovectví a osob bez přístřeší je svým způsobem v dnešní společnosti stále tabuizované téma. Problematika osob bez přístřeší se týká každého většího města a ve většině případů je spojena s dalšími negativními jevy, jako je užívání alkoholu i nealkoholových návykových látek, s drobnou kriminalitou, obtěžujícími projevy chování apod. Proto je nutné o

tomto fenoménu veřejně mluvit a pokusit se změnit pohled veřejnosti na osoby bez přístřeší a na bezdomovectví jako takové. Veřejnost si musí uvědomit, že bezdomovectví se týká každého člověka, bezdomovcem se může stát kdokoliv a stačí k tomu velmi málo. Možnosti jak veřejnost vtáhnout do diskuse o tématu:

- ✓ Veřejné setkání/ beseda s pracovníky poskytovatelů soc. služeb pro bezdomovce
- ✓ Prezentace práce poskytovatelů
- ✓ Zveřejnění životních příběhů bezdomovců
- ✓ Spolupráce s místními médii

4.2.1 Komunikace zainteresovaných stran

Nejen informování široké veřejnosti, ale i vzájemná komunikace zainteresovaných stran bude jistě přínosná pro řešení problematiky bezdomovectví v dané oblasti. Cílem by měla být především spolupráce mezi jednotlivými institucemi nejen v Táboře, ale v celém regionu. Ať již se to bude týkat státních, nestátních, nebo soukromých subjektů.

Pro řešení problémů bezdomovectví je nutná spolupráce, komunikace a participace zejména těchto institucí:

- ✓ Poskytovatelů sociálních služeb
- ✓ Zdravotnických zařízení
- ✓ Městské policie a PČR
- ✓ ÚP a spolupráce s poskytovateli při vyřizování soc. dávek
- ✓ ÚP s poskytovateli a zaměstnavateli při podpoře osob bez přístřeší na trh práce
- ✓ Úřad, matrika, sociální odbor a podpora a komunikace při vyřizování dokladů

5 ZÁVĚR

Z analýzy vyplívá, že určitá část služeb pro osoby bez přístřeší je pokryta. Noclehárna pro muže, Azylový dům pro ženy a matky s dětmi, návazné služby – ošacovací středisko, poradenské služby. Nicméně vzhledem k vývoji ve společnosti a k předpokládanému nárůstu rizikových osob, které se potenciálně mohou stát osobami bez přístřeší, je nutné vytvořit podmínky pro poskytnutí kvalitních a odpovídajících sociálních služeb pro tuto cílovou skupinu za zachování, případně rozšíření kapacit služeb stávajících.

Jedná se především o azylový dům pro muže – viz priorita z komunitního plánu a dále o provázání terénní práce, vytvoření denního centra a dále návazného sociálního bydlení, které je důležité pro integraci osob bez přístřeší zpět do společnosti.

6 ZDROJE

- Komunitní plán sociálních služeb města Tábora 2011 – 2013: www.taborcz.eu
KP na roky 2011-2013- viz: <http://www.taborcz.eu/komunitni-plan-socialnich-sluzeb-v-tabore-2011-2013/d-7943/p1=8884>
- Zpráva o stavu drogové problematiky v regionu města Tábora – rok 2011, zpráva o realizaci protidrogové prevence - město Tábor - rok 2011
- Statistika Noclehárna G-centrum Tábor
- Výroční zpráva G- Centrum Tábor
- Sociodemografická analýza města Tábora
- Podklady od organizace Auritus – centrum pro lidi ohrožené drogou
- Podklady Městského úřadu Tábor
- Koncepce pro postupné řešení problematiky bezdomovectví v hlavním městě Praze v letech 2012 - 2020
- Prezentace Centrum sociálních služeb Praha
- www.csspraha.cz
- HRADECKÁ V., HRADECKÝ I.: *Bezdomovectví – extrémní vyloučení*. Praha: Naděje, 1996.
- Adresář poskytovatelů sociálních služeb města Tábora: <http://www.taborcz.eu/adresar-poskytovatelu-socialnich-sluzeb-v-tabore-2011/d-7946/p1=8884>
- www.gcentrum.cz

7 PŘÍLOHY

Příloha č.1.

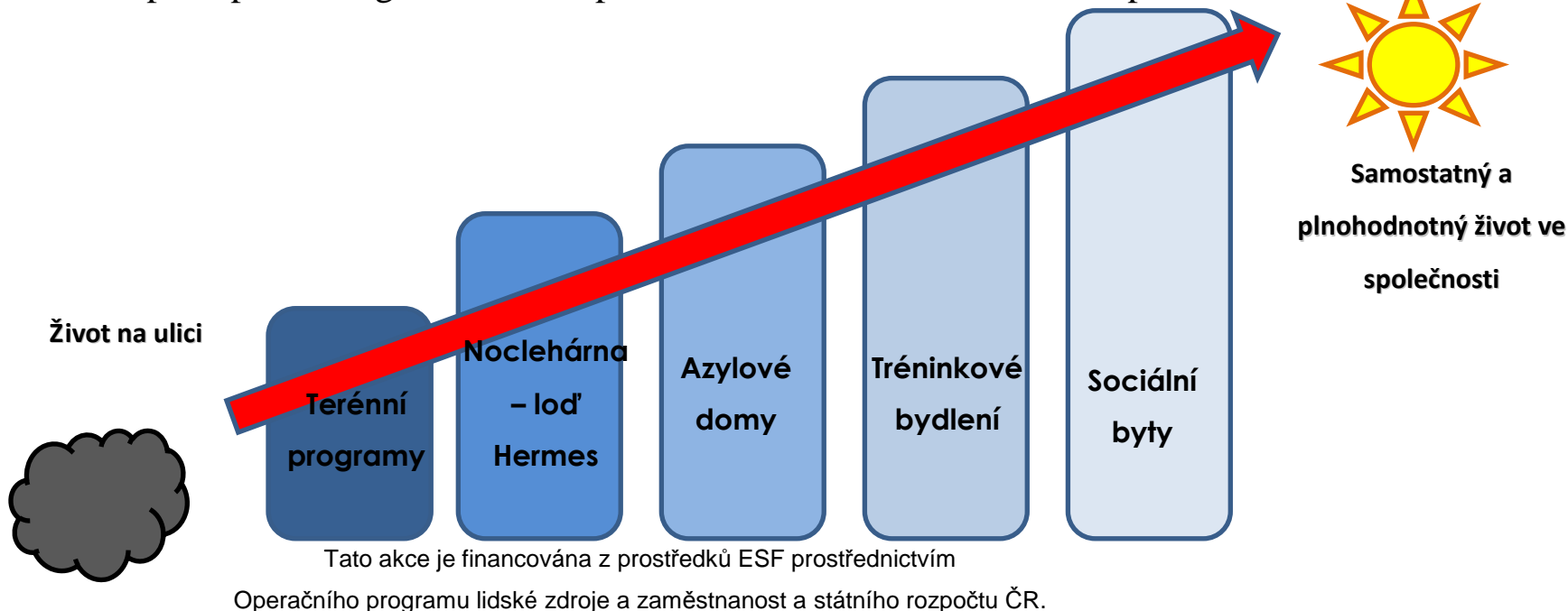
Centrum sociálních služeb Praha –program z ulice do bytu

ODDĚLENÍ SLUŽEB PRO OSOBY BEZ PŘÍSTŘEŠÍ

- ▶ Oddělení služeb pro osoby bez přístřeší zajišťuje komplexní a návaznou pomoc osobám, které se ocitly v hl.m. Praze bez možnosti vlastního zajištění si bydlení nebo bez možnosti své bydlení využívat – tj. osobám bez přístřeší ... bezdomovcům.
- ▶ Jednotlivé poskytované služby na sebe vzájemně navazují a splňují tak požadavky na postupnou integraci klientů zpět do řádného života a do běžné společnosti.



Centrum sociálních služeb Praha



Program CSSP „Z ulice do bytu“ je založen na provázanosti jednotlivých typů služeb pro osoby bez přístřeší. Jedná se o Terénní programy, Noclehárnu, Azylové domy (pro muže, pro ženy a Azylový dům Šromova – jednotlivci, páry, rodiny) a sociální byty. Specifickou službou je potom Azylový dům s ošetřovatelskou službou.

Navíc na tyto služby nepřímo navazují další služby centra, které mohou osoby bez přístřeší využít: Informační a poradenské centrum Kontakt, Právní poradna, Poradna pro osoby ve finanční tísní, Resocializační a reintegrační programy. Více o jednotlivých službách na:

www.csspraha.cz

Praha je svým způsobem specifickým městem, co se týká služeb pro osoby bez přístřeší, nicméně model programu „Z ulice do bytu“ je aplikovatelný v každém větším městě, které se s problematikou osob bez přístřeší potýká.